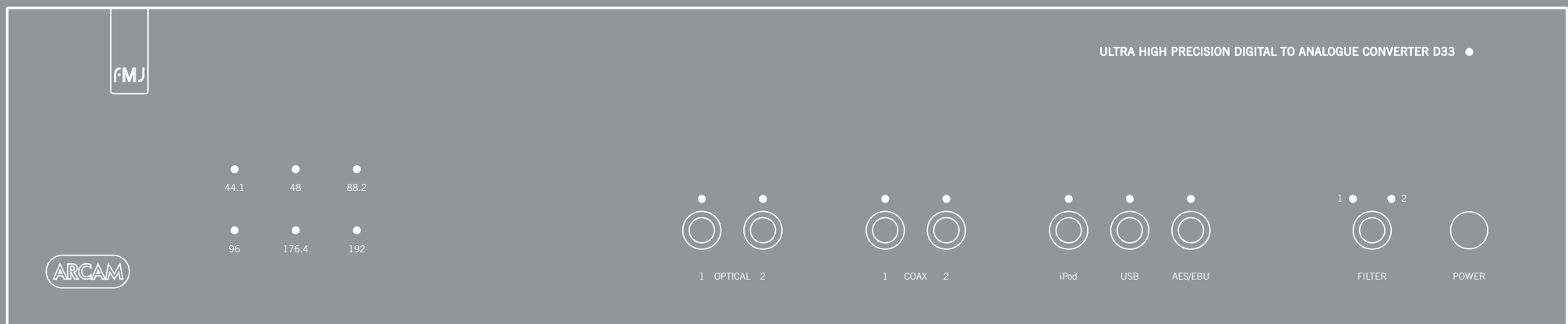


ARCAM

Français

f·M·J D33

MANUEL Convertisseur numérique/analogique





Sécurité

Consignes de sécurité importantes

1. Lisez ces instructions.
2. Conservez ces instructions.
3. Respectez toutes les mises en garde.
4. Suivez l'ensemble des instructions.
5. N'utilisez pas cet appareil près d'une source d'eau.
6. Nettoyez uniquement avec un chiffon sec.

Débranchez l'appareil du circuit électrique avant de procéder au nettoyage.

Pour nettoyer les parois de l'appareil, un chiffon non-pelucheux et doux devrait suffire. N'utilisez pas de produits de nettoyage chimiques.

Nous déconseillons l'utilisation d'aérosols de nettoyage pour bois ou de la cire car ceux-ci peuvent donner des marques blanches irréversibles.

7. Ne bloquez pas les ouvertures d'aération.

Procédez à l'installation conformément aux instructions du fabricant.

8. N'installez pas l'appareil près de sources de chaleur, comme des radiateurs, des grilles de chauffage, des fours ou autres appareils (y compris des amplificateurs) produisant de la chaleur.

9. Ne détournez pas la protection de la prise polarisée ou de terre.

Une prise polarisée dispose de deux lames, dont l'une plus large que l'autre. Une prise de terre dispose de deux lames et d'une troisième broche de mise à la terre. La lame la plus large ou la troisième broche correspond à un dispositif de protection. Si la fiche fournie ne correspond pas à votre installation électrique, veuillez

	CAUTION RISK OF ELECTRIC SHOCK DO NOT OPEN	ATTENTION RISQUE DE CHOC ELECTRIQUE NE PAS OUVRIR	
--	--	---	--

ATTENTION : Pour réduire le risque d'électrocution, n'enlevez pas le couvercle (ou le capot arrière). L'appareil ne contient aucune pièce pouvant être réparée par l'utilisateur. Confiez toute réparation à du personnel d'entretien qualifié.

MISE EN GARDE : Pour réduire le risque d'électrocution ou d'incendie, n'exposez pas cet appareil à la pluie ou à l'humidité.

L'éclair avec une flèche dans un triangle équilatéral permet d'avertir l'utilisateur de la présence de tensions dangereuses non isolées à l'intérieur de l'appareil, d'une ampleur suffisante pour constituer un risque d'électrocution sur les personnes.

Le point d'exclamation dans un triangle équilatéral permet d'avertir l'utilisateur de la présence de consignes importantes sur le fonctionnement et l'entretien (réparations) dans la documentation livrée avec l'appareil.

ATTENTION : Au Canada et aux USA, pour prévenir une électrocution, branchez la large lame de la fiche sur la large fente de la prise et insérez la fiche complètement dans la prise.

vous adresser à un électricien pour faire remplacer la prise obsolète.

10. Installez le câble électrique de telle sorte qu'il ne puisse pas être piétiné ou écrasé, notamment au niveau des fiches, des prises et des points de sortie de l'appareil.

11. Utilisez uniquement des câbles/accessoires conformes aux recommandations du fabricant.

12. Utilisez uniquement un meuble à roulettes, un support, un trépied, des fixations ou une table recommandé(e) par le fabricant ou livré(e) avec l'appareil.

En cas d'utilisation d'un meuble à roulettes, déplacez le meuble/appareil avec précaution pour éviter de le renverser, ce qui pourrait entraîner des blessures.



13. Débranchez l'appareil en cas d'orage ou lorsque vous ne l'utilisez pas sur une période prolongée.

14. Confiez les réparations à un technicien qualifié.

Il est nécessaire de faire réparer l'appareil s'il a été endommagé d'une manière ou d'une autre, par exemple si le fil électrique ou la prise est abîmé(e), si du liquide a été renversé ou des objets ont pénétré dans l'appareil, si l'appareil a été exposé à la pluie ou à l'humidité, s'il ne fonctionne pas normalement, ou s'il est tombé.

15. Pénétration d'objet ou de liquide

MISE EN GARDE - Veillez à ce qu'aucun objet ou liquide ne puisse pénétrer à l'intérieur de l'appareil par les ouvertures d'aération. Cet appareil doit être protégé des gouttes ou des éclaboussures. Il ne faut pas poser d'objet rempli de liquide, tel qu'un vase, sur l'appareil.

16. Consignes de réparation

ATTENTION - Ces consignes de réparation sont à l'intention d'un technicien qualifié uniquement. Pour limiter le risque d'électrocution, n'effectuez aucune procédure de réparation autre que celles précisées dans le mode d'emploi, si vous n'êtes pas qualifié pour le faire.

17. Climat

Cet appareil est conçu pour une utilisation en climat tempéré et dans un cadre domestique. Débranchez l'appareil en cas d'orage pour éviter qu'il ne soit endommagé par une surtension.

18. Sources d'alimentation

Branchez cet appareil uniquement sur une source d'alimentation du type décrit dans le mode d'emploi ou comme indiqué sur l'appareil.

La principale méthode d'isolation de l'appareil du circuit électrique consiste à débrancher la prise. Il faut installer l'appareil de manière à pouvoir le débrancher facilement.

19. Protection du câble électrique

Les câbles électriques doivent être acheminés de manière à ce qu'ils ne puissent pas être piétinés ou écrasés par des éléments placés sur eux ou contre eux. Veillez particulièrement à leur point de sortie de l'appareil.

20. Lignes électriques

Eloignez les antennes externes des lignes électriques.

21. Périodes de non-utilisation

Si l'appareil ne sera pas utilisé sur une période prolongée, nous vous conseillons de débrancher le

Produit de classe II



Cet équipement correspond à un appareil de Classe II ou à un appareil électrique à double isolation. Il est conçu de manière à ne pas nécessiter un branchement de protection sur une prise de terre.

câble d'alimentation de l'appareil du circuit électrique, afin d'économiser de l'énergie.

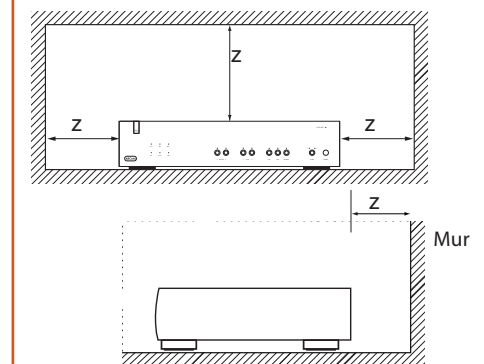
22. Odeur inhabituelle

En cas d'odeur inhabituelle provenant de l'appareil, éteignez immédiatement l'appareil et débranchez-le du circuit électrique. Contactez votre revendeur et ne rebranchez pas l'appareil.

PRÉCAUTIONS D'INSTALLATION

Pour que la chaleur puisse se dissiper correctement, n'installez pas l'appareil dans un espace confiné, tel qu'une bibliothèque ou un meuble similaire.

- Il est conseillé de laisser plus de 50mm (2 pouces).
- Ne posez pas d'autres appareils sur celui-ci.



INFORMATIONS FCC (POUR LES CLIENTS AMÉRICAINS)

1. PRODUIT

Cet appareil est conforme à la Section 15 des règles de la FCC. Son fonctionnement est soumis aux deux conditions suivantes : (1) Cet appareil ne doit pas provoquer d'interférences nuisibles, et (2) cet appareil doit accepter toute interférence reçue, y compris des interférences pouvant provoquer un fonctionnement indésirable.

2. CONSIGNE IMPORTANTE : NE MODIFIEZ PAS CE PRODUIT

Ce produit, s'il est installé conformément aux consignes de ce manuel, est conforme aux normes de la FCC. Toute modification sans obtention de l'accord express d'ARCAM peut entraîner une annulation de votre autorité, accordée par la FCC, à utiliser le produit.

3. REMARQUE

Ce produit a fait l'objet de tests et a été jugé conforme aux limitations d'un appareil numérique

de classe B, conformément à la Section 15 des règles de la FCC. Ces limites sont imposées pour assurer une protection suffisante contre les interférences produites dans une installation résidentielle.

Cet appareil génère, utilise et peut émettre de l'énergie de fréquence radio et, s'il n'est pas installé et utilisé conformément aux instructions, peut produire des interférences nuisibles aux communications radio. Il n'est cependant pas garanti qu'aucune interférence ne se produira dans une installation particulière. Si cet appareil provoque des interférences nuisibles affectant la réception de programmes radio ou télévisés, ce qui peut être déterminé en éteignant puis rallumant l'appareil, l'utilisateur peut tenter de remédier à ces interférences en adoptant une ou plusieurs des mesures suivantes :

- Réorientez ou déplacez l'antenne de réception.
- Augmentez la distance entre l'appareil et le récepteur.

- Branchez l'appareil sur une prise située sur un circuit différent de celui sur lequel est branché le récepteur.
- Si vous avez besoin d'aide, veuillez vous adresser à un revendeur agréé pour la distribution de ce type de produit ou un technicien radio/télévision qualifié.

CONSIGNES DE SÉCURITÉ (POUR LES CLIENTS EUROPÉENS)

- Evitez les températures élevées. Laissez un espace suffisant pour que la chaleur puisse se dissiper si l'appareil est posé sur une étagère.
- Maniez le câble d'alimentation avec soin. Prenez la fiche en main lorsque vous débranchez le câble.
- Protégez l'appareil de l'humidité, de l'eau et de la poussière.
- Débranchez le câble d'alimentation lorsque vous n'utilisez pas l'appareil pour une période prolongée.
- Ne bloquez pas les ouvertures d'aération.
- Veuillez à ce qu'aucun objet ne pénètre dans l'appareil.
- Protégez l'appareil de tout contact avec des insecticides, du benzène et des diluants.
- Ne démontez pas et ne modifiez en aucune façon l'appareil.
- Il ne faut pas empêcher l'aération en couvrant les ouvertures d'aération d'articles tels que des journaux, une nappe ou des rideaux.
- Il ne faut pas poser de source de flammes vives, une bougie allumée par exemple, sur l'appareil.
- Respectez les réglementations locales concernant la mise au rebut des piles.
- Protégez l'appareil des gouttes ou des éclaboussures.
- Ne posez pas d'objets remplis de liquide, un vase par exemple, sur l'appareil.
- Ne touchez pas le câble électrique si vos mains sont mouillées.
- Lorsque le sélecteur est sur OFF, l'appareil n'est pas complètement débranché du circuit électrique.
- L'appareil doit être installé près de l'alimentation électrique pour que celle-ci soit facile d'accès.

REMARQUE SUR LE RECYCLAGE

Les matériaux d'emballage de ce produit sont recyclables et peuvent être réutilisés. Veuillez jeter tous les matériaux conformément aux réglementations de recyclage de la municipalité. Lorsque vous jetez l'appareil, veuillez respecter les règles ou réglementations locales.

Il ne faut jamais mettre les piles à la poubelle ou au feu, mais s'en débarrasser conformément aux réglementations locales concernant la mise au rebut des piles.

Cet appareil ainsi que les accessoires fournis, à l'exception des piles, représente un appareil auquel s'applique la directive WEEE.

MISE AU REBUT ADÉQUATE DE CET APPAREIL

Les plaques signalétiques indiquent que cet appareil ne doit pas être jeté avec le reste des déchets ménagers, et ce dans toute l'Union Européenne.

Pour protéger l'environnement et la santé en évitant une mise au rebut des déchets non contrôlée et pour conserver les ressources de matériaux, cet appareil doit être recyclé de manière responsable.

Si vous devez jeter votre appareil, veuillez le faire conformément aux systèmes de renvoi et de collecte locaux, ou contactez le revendeur ayant vendu cet appareil.



Pb

Bienvenue

Merci et félicitations pour l'achat de votre Convertisseur numérique/analogique Arcam FMJ D33 (DAC).

Depuis plus de trente ans, Arcam fabrique des appareils hi-fi et home cinéma spécialisés d'une qualité remarquable. Le D33 est le dernier né de cette longue lignée d'équipements hifi d'exception. Arcam a imaginé la conception des convertisseurs numériques/analogiques audiophiles. Le DAC D33 réunit toute notre expérience de la conception audio numérique/analogique incluant la conversion de pointe et les technologies de traitement offrant le convertisseur haut de gamme de référence. Les plus récents chipsets audio numériques sont utilisés pour permettre une connexion numérique fluide vers les sources numériques grand public et professionnelles, ordinateurs et équipements Apple®.

Ce manuel de l'utilisateur vous donnent toutes les informations nécessaires pour l'installation, la connexion et l'utilisation du DAC Arcam D33. La télécommande CR107 fournie avec cet équipement est également décrite. Reportez-vous à la table des matières ci-contre pour rechercher les rubriques qui vous intéressent.

Nous espérons que votre récepteur DAC FMJ vous assurera des années de fonctionnement sans le moindre problème. Dans l'éventualité, peu probable, où une panne surviendrait, ou si vous recherchez simplement des informations supplémentaires sur les produits Arcam, les représentants de notre réseau de revendeurs se feront un plaisir de vous aider. Ces informations sont également disponibles sur le site internet d'Arcam à l'adresse www.arcam.co.uk.

L'équipe de développement FMJ

Table des matières

Sécurité	F-2
Consignes de sécurité importantes	F-2
Bienvenue	F-4
Installation	F-5
Mise en place de l'appareil	F-5
Marche	F-5
Câbles de branchement	F-5
Les entrées de la télécommande et du déclencheur	F-5
Connexion à un amplificateur	F-5
Connexion des sources	F-7
Fonctionnement	F-8
Télécommande	F-9
Commandes IR	F-10
Informations légales	F-10
Dépannage	F-11
Spécifications	F-12
Interférences radio	F-12
Garantie du produit	F-13

Contenu du colis de l'Arcam FMJ D33

Vérifiez qu'il ne manque aucun accessoire de votre AC D33. Le contenu du colis est:

- FMJ D33 DAC
- câble d'alimentation IEC avec la fiche d'alimentation locale appropriée
- télécommande CR107
- 2 piles AAA pour la télécommande
- Manuel de l'utilisateur
- Carte d'enregistrement du produit
- CD du pilote USB

Veillez conserver tous les matériaux d'emballage pour le futur transport du DAC D33.

Veillez noter que les câbles d'interconnexion ne sont pas compris. Veuillez contacter votre revendeur pour qu'il vous conseille sur les meilleurs câbles d'interconnexion pour votre système.

Installation

Le DAC D33 d'Arcam fournit une qualité sonore de première classe à partir des connexions USB de l'ordinateur, des connexions AES/EBU, des connexions S/PDIF optiques et coaxiales et des appareils Apple® supportés.

Le D33 utilise un double circuit intégré de convertisseur numérique/analogique de segmentation avancée à la pointe de la technique, qui associé à un filtre numérique personnalisé, des composantes analogiques audiophiles, une alimentation superbement conçue et la réduction de Jitter JetPLL™ fournissent un niveau de performance et une qualité de son sans précédent.

La performance recherchée du DAC D33 est de donner réellement vie à votre musique.

Mise en place de l'appareil

- Posez le DAC sur une surface plane et ferme, en évitant de l'exposer directement aux rayons du soleil ou à une source de chaleur ou d'humidité.
- Ne posez pas le DAC au-dessus d'un amplificateur ou de toute autre source de chaleur.
- N'installez pas le DAC dans un endroit confiné, tel qu'une bibliothèque ou un placard fermé, sauf si la ventilation est suffisante. Le DAC devient chaud pendant son utilisation normale.
- Ne posez pas un autre appareil ou objet au-dessus du DAC car cela pourrait bloquer le flux de ventilation autour de l'appareil, ce qui entraînerait une surchauffe du DAC.
- Vérifiez que la voie du récepteur de la télécommande (derrière le logo FMJ du panneau avant) logo on the front panel) est dégagée ou la télécommande ne fonctionnera pas.
- Ne posez pas votre platine-disque sur cet appareil. Les platines sont des appareils très sensibles aux bruits générés par l'alimentation secteur. Ces derniers peuvent s'entendre en bruit de fond si la platine est trop proche de l'appareil.

Marche

Le DAC est livré avec une prise de courant moulée intégrée au câble. Vérifiez que la prise livrée correspond bien à votre circuit électrique. S'il vous faut un autre câble d'alimentation, veuillez vous adresser à votre revendeur Arcam.

Si la tension ou les prises de votre circuit électrique sont différentes, contactez immédiatement votre revendeur Arcam.

Insérez la prise IEC du câble d'alimentation dans la fiche située au dos du DAC, en poussant fermement pour assurer un branchement correct. Branchez l'autre extrémité du câble sur votre prise secteur, et, si nécessaire, allumez celle-ci.

Câbles de branchement

Il est recommandé d'utiliser des câbles blindés de haute qualité, conçus pour ce genre d'application. L'utilisation d'autres câbles, dont les caractéristiques d'impédance diffèrent, risque d'affecter les performances de votre système. (Par exemple, n'utilisez pas de câble conçu pour un usage audio analogique pour le transport des signaux audio numériques). Les câbles doivent être aussi courts que possible.

Lors de la connexion du matériel, il convient de vérifier que les câbles d'alimentation secteur sont positionnés le plus loin possible de vos câbles audio. Vous éviterez ainsi les bruits indésirables dans les signaux audio.

Les entrées de la télécommande et du déclencheur

L'entrée **REMOTE IN** peut être utilisée pour transmettre des codes RC5 (listés sur la page F-10) vers le D33 s'il est installé dans une position ou dans un système où l'infrarouge ne peut être utilisé. Si cela est requis, veuillez contacter votre revendeur pour plus d'informations.

L'entrée **12VTRIG IN** peut être utilisée pour activer et désactiver la mise en veille du D33. La connexion de la sortie de déclencheur de votre amplificateur Arcam (ou un autre dispositif compatible) permet de faire sortir le D33 automatiquement de l'état de veille lorsque vous mettez l'amplificateur sous tension et de le remettre en veille lorsque vous mettez l'ampli hors tension. Veuillez consulter le manuel de l'utilisation de votre amplificateur pour d'autres informations.

Pour une utilisation normale, il n'est pas nécessaire d'effectuer de connexions sur ces entrées.

L'entrée **RS232** est une connexion optionnelle destinée à un système d'automatisation domestique ou à un ordinateur. Différents systèmes tiers proposent un contrôle sophistiqué de tous vos équipements de divertissement basés sur les écrans tactiles etc. Contactez votre revendeur ou votre installateur pour avoir plus d'informations. Les détails techniques du protocole de la télécommande sont disponibles sur demande à Arcam (email support@arcam.co.uk).

L'entrée de la télécommande doit être une fiche mono de 3,5mm avec la pointe active et la gaine à la masse.

Les signaux de la télécommande doivent être au format RC5 modulé (à 36kHz) avec un niveau de tension compris entre 5V et 12V.



MISE EN GARDE!

La sortie du D33 est au niveau ligne. Ne la connectez pas directement sur un amplificateur de puissance ou un système d'enceintes actives sans un contrôle du volume car vous risquez d'être à un volume maximum. L'équipement ou votre acuité auditive pourraient être endommagés.

Connectez toujours le D33 à un amplificateur intégré, à un préamplificateur ou à un autre dispositif équipé d'un contrôle du volume.

Connexion à un amplificateur

Le DAC D33 intègre une paire de sorties audio asymétriques sur les connecteurs phono RCA standard et un jeu de sorties audio symétriques sur les connecteurs XLR mâles. Toutes les sorties audio sont disponibles simultanément permettant à plusieurs équipements de recevoir le signal de sortie du D33. Cependant, la paire de sorties asymétriques n'est pas individuellement en cache afin de maintenir le chemin du signal aussi propre que possible. Cela signifie que si deux amplificateurs sont connectés, les deux doivent être mis sous tension afin d'éviter de dégrader le signal.

La majorité des amplificateurs y compris la gamme Arcam FMJ se branchent aux connecteurs phono RCA à l'aide de câbles d'interconnexion standard. Cette connexion est recommandée pour les câbles relativement courts. La sortie du D33 peut être utilisée comme lecteur CD et fonctionne au niveau de ligne. Connectez à n'importe quelle entrée de niveau de ligne telle que les entrées marquées 'CD', 'AUX', 'AV' etc. Ne connectez pas à une entrée destinée à une platine de disque (en général étiquetée 'Phono').

Si votre amplificateur ou un autre équipement de lecture possède des connexions symétriques, vous pouvez utiliser la sortie XLR symétrique. Cette connexion offre un plus grand rejet des interférences électriques et est utile avec des longs câbles (supérieur à plusieurs mètres) ou des environnements électriquement bruyants. Les connexions symétriques ont également la capacité de rejeter les froissements provoqués par les boucles de masse.

Entrée USB et sélecteur

Branchez un ordinateur sur **une** de ces deux prises USB de type B à l'aide d'un câble USB standard. Réglez le sélecteur selon la prise utilisée. La plupart des installations devraient utiliser la prise gauche pour faciliter la configuration. Pour en savoir plus sur la sélection de la meilleure connexion, voir page F-7.

Entrée numérique AES/EBU

Utilisez cette prise pour raccorder l'équipement à une sortie numérique correspondant à la norme audio numérique AES3 professionnelle. Voir page F-7.

Sortie audio analogique

Connectez ces prises phono sur l'entrée Aux, CD ou une autre entrée au niveau ligne à l'aide de câbles d'interconnexion de haute qualité. Veillez à ce que les sorties audio gauche et droite du DAC sont connectées aux mêmes entrées gauche et droite de votre amplificateur. Voir page F-5 pour en savoir plus.

Entrée de déclencheur 12V

Cette prise permet de mettre ou de sortir le D33 du mode veille par l'amplificateur (ou un autre composant de l'équipement AV) avec une fonction SORTIE 12V TRIG. Voir page F-5.

Sortie audio symétrique

Utilisez ces prises pour connecter votre amplificateur si celui-ci est équipé de sorties XLR symétriques. Si votre amplificateur possède des sorties asymétriques, utilisez les sorties phono. Pour en savoir plus, voir page F-5.

Entrée d'alimentation

Branchez le câble d'alimentation secteur qui convient ici.

Sélection de tension

Vérifiez que la tension sélectionnée correspond à l'installation électrique.

RS232

Cette connexion permet de brancher la télécommande d'un système d'automatisation tiers ou d'un ordinateur.

Voir page F-5 pour plus d'informations.

Remote in

Le D33 peut recevoir les signaux de la télécommande si le capteur est couvert (ou non visible).

Voir page F-5 pour plus d'informations.

iPod

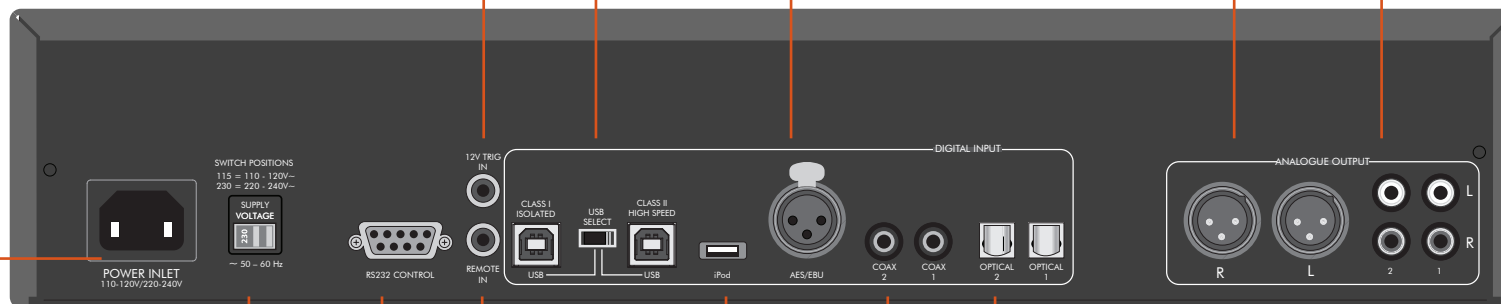
A l'aide d'un câble USB, utilisez un connecteur de station Apple® pour connecter un iPod®, iPhone® ou iPad™ à ce connecteur USB de type A. Voir page F-7.

Entrées numériques optiques

Connectez des sources numériques dotées d'une sortie optique à ces entrées. Voir page F-7.

Entrées numériques coaxiales

Utilisez ces prises pour connecter un équipement doté d'une sortie numérique coaxiale. Connectez à l'entrée numérique avec un câble blindé de 75Ω adapté. Pour en savoir plus sur le choix d'un type de connexion, voir page F-7.



Connexion des sources

Le DAC D33 est doté de plusieurs entrées audio numériques, pour ordinateur et iPod de sorte que vous pouvez brancher toutes vos sources audio numériques et basculer entre elles avec la télécommande ou le panneau avant. Une DEL sur le panneau avant s'allume pour indiquer l'entrée sélectionnée : verte si un signal valide est détecté, ou rouge s'il n'y a aucun signal ou si un signal invalide est détecté.

Connexions audio numériques (AES/EBU, S/PDIF)

Connectez chaque source numérique avec le câble adapté. Si une source possède plusieurs types de sortie audio numérique, sélectionnez la plus adaptée selon l'ordre de préférence ci-dessous.

AES/EBU

Les connexions AES/EBU équipent les appareils audio professionnels (la norme a été développée par l'Audio Engineering Society et par l'Union européenne de radio-télévision). Connectez la sortie AES/EBU de la source sur l'entrée AES/EBU du D33 à l'aide d'un câble XLR audio numérique avec une impédance de 110Ω.

S/PDIF coaxial

La connexion S/PDIF est la connexion audio numérique la plus courante. Elle existe en deux types : coaxiale et optique. La connexion coaxiale est la meilleure car cette connexion électrique fournit le chemin de signal le plus direct. Si votre source numérique est équipée à la fois d'une sortie coaxiale et d'une sortie optique, branchez la connexion coaxiale à l'aide d'un câble d'interconnexion audio numérique d'une impédance de 75Ω. N'utilisez pas un câble audio analogique pour ne pas dégrader la performance.

S/PDIF optique

La connexion S/PDIF optique est techniquement inférieure à la connexion S/PDIF coaxiale car le signal doit être converti en pulsations lumineuses pour la transmission puis reconverti ensuite en un signal de tension. Ce processeur peut dégrader le signal. Cependant, les connexions optiques offrent une isolation électrique qui peut être avantageuse à la connexion entre certains types d'équipement comme par exemples des téléviseurs. Certaines sources numériques ne fournissent qu'une sortie optique.

Connexion USB à l'ordinateur

Deux prises USB de type B sont disponibles pour la connexion USB à l'ordinateur. Il est important de choisir la connexion la mieux adaptée à votre système. Le SÉLECTEUR USB doit être réglé sur la position qui correspond à la prise utilisée.

USB isolé de Classe I

Cette prise est la plus adaptée à la plupart des systèmes. Elle offre une isolation électrique galvanique entre l'ordinateur et le DAC D33 qui permet d'éliminer les interférences audio causées par l'alimentation de l'ordinateur. Cette entrée ne nécessite par ailleurs aucune installation de pilote spécifique puisque le logiciel est intégré dans les versions modernes de Microsoft® Windows® (Windows XP, Windows Vista® et Windows 7), Mac OS® X et Linux®.

La connexion de Classe I est limitée à un taux d'échantillonnage maximum de 96kHz. Le taux d'échantillonnage d'un CD audio est de 44,1kHz. La majorité des fichiers audio "haute résolution" des sites de téléchargement spécialisés (au moment de l'écriture) ont un taux d'échantillonnage de 96kHz donc ils sont compatibles avec cette connexion.

Démarrez votre ordinateur et ouvrez une session sur le système d'exploitation si nécessaire. Connectez cette prise à l'ordinateur avec un câble USB standard de type A au type B. Attendez que le système d'exploitation détecte le D33 et installe automatiquement les pilotes. Si une boîte de dialogue d'installation s'ouvre, choisissez l'installation automatique. Une fois l'installation terminée, lancez le logiciel de votre lecteur médias pour écouter de la musique via le DAC D33.

USB Haute Vitesse de Classe II

Cette prise n'est pas équipée d'une isolation électrique galvanique contre l'alimentation électrique de l'ordinateur. Elle nécessite également l'installation d'un pilote spécial fourni sur CD sur l'ordinateur connecté. L'avantage de cette connexion est qu'elle est compatible avec des taux d'échantillonnage jusqu'à 192kHz. Les équipements audio de 192kHz, bien que rares, produisent une plus grande information audio que les équipements à un taux d'échantillonnage de 96kHz, et que les amateurs et professionnels de l'audio ne sont toujours pas d'accord sur les avantages de la qualité sonore audible des équipements de plus de 96kHz.

Insérez le CD de pilote fourni et exécutez le programme afin d'installer le pilote audio de cette prise. Suivez les instructions sur l'écran.

Compatibilité de la connexion USB

La connexion USB permet de brancher un ordinateur de bureau ou un ordinateur portable sous un système d'exploitation standard tel que Microsoft Windows 7, Mac OS X ou Ubuntu® Linux. Cette connexion n'accepte pas :

- les disques durs USB
- les clés flash USB
- Tablettes informatiques (branchez un Apple® iPad™ sur la connexion iPod® avec un câble USB Apple)

Les lecteurs NAS avec une compatibilité avec les enceintes USB peuvent ou peuvent ne pas être compatibles avec le DAC D33 en mode Classe I ; cela dépend complètement du support de la norme audio USB par l'appareil. Au moment de l'écriture, les

PROBLÈMES DE CONNEXION USB ?

Assurez-vous que le DAC D33 est correctement connecté à votre ordinateur et installé avant de démarrer le logiciel de tout lecteur médias. Veuillez vous reporter aux Questions fréquentes sur l'USB disponibles sur le site Web Arcam <http://www.arcam.co.uk> pour trouver des résolutions des problèmes courants de connexion USB.

REMARQUE :

Vous serez peut-être amené à reconfigurer les sorties numériques des équipements de home cinéma et AV pour utiliser un AC stéréo. Un lecteur DVD, un décodeur TV ou un téléviseur peut, par défaut, émettre un signal binaire du son surround (ex. Dolby Digital) sur un connecteur numérique optique ou coaxial. Vous devez effectuer ce changement dans le menu de configuration de la source. Définissez la sortie S/PDIF de la source sur 'PCM Stéréo' ou un équivalent (reportez-vous au manuel de l'utilisateur du fabricant de l'équipement source).

La DEL d'entrée du D33 est rouge si un signal binaire est reçu car il ne peut pas être décodé.

lecteurs NAS courants dotés d'une compatibilité avec les enceintes USB ne mettent pas pleinement en oeuvre la norme audio USB et ne sont pas compatibles avec le D33. Ceci peut évoluer lors des révisions des futurs micrologiciels du lecteur NAS.

Connexion d'un iPod®, iPhone® ou iPad™

Le connecteur USB de type A marqué 'IPOD' est fourni exclusivement pour connecter des dispositifs Apple compatibles. Le DAC D33 est conçu pour le :

- iPhone 4S
- iPhone 4
- iPod touch® (4ème génération)
- iPad 2
- iPad™

Les autres dispositifs Apple ne supportent pas la sortie audio numérique et ne peuvent donc pas être utilisés.

Utilisez un connecteur de station Apple et un câble USB pour raccorder la prise USB de l'IPOD à votre dispositif Apple.

Lorsque vous avez sélectionné l'entrée de l'IPOD et connecté un dispositif, la DEL de l'IPOD clignote en vert pendant que le dispositif Apple effectue l'authentification. Cette opération ne prend que quelques secondes et la DEL s'arrête de clignoter et s'immobilise en vert.

L'authentification peut parfois échouer en raison d'une mauvaise insertion du connecteur Apple ou d'un point de contact sale sur le dispositif Apple. Dans ce cas, déconnectez puis reconnectez le dispositif Apple.

Fonctionnement



Mise en marche

Mettez l'appareil en marche en appuyant sur la touche **POWER**. La DEL d'état s'allume en vert lorsque l'appareil est allumé et en rouge lorsqu'il est en mode veille. La télécommande permet d'accéder et de quitter le mode veille. Si vous appuyez sur la touche **POWER** (ou si l'alimentation est supprimée) alors que l'appareil est en veille, il se rallume complètement une fois réalimenté.

Notez que le capteur de la télécommande se trouve au-dessous du logo FMJ. Ne gênez pas le rayon du capteur à défaut de quoi la télécommande ne fonctionnera pas.

Sélection de l'entrée

Sélectionnez une des entrées audio numériques en appuyant sur la touche correspondante sur le panneau avant ou la télécommande. La DEL associée sur le panneau avant s'allume en rouge pour indiquer que la connexion est inactive et en vert pour indiquer qu'un signal valide a été détecté. La DEL clignote en vert si le signal est invalide (ex. un train binaire Dolby Digital). Le taux d'échantillonnage détecté sera indiqué sur l'écran à gauche du panneau avant.

Sélection du filtre

La conversion numérique/analogique suréchantillonnée utilise le filtrage pour traiter le signal. Le D33 s'appuie sur un traitement personnalisé pour fournir deux différents filtres numériques qui optimisent le processus de conversion des préférences personnelles et des supports d'écoute. Utilisez la touche **FILTER** sur la télécommande ou sur le panneau avant pour basculer entre les deux options de filtre.

Volume et Muet

La télécommande est équipée des touches Volume et Muet qui sont programmées pour contrôler n'importe quel amplificateur Arcam. Notez que le volume de la sortie du D33 reste fixe au niveau de ligne (volume maximum) à tout moment.

Commandes de transport

La télécommande est pourvue des commandes **LECTURE, PAUSE, STOP, SAUT ARRIÈRE** et **SAUT AVANT**. Elles servent à contrôler le logiciel médias sur l'ordinateur connecté compatible au protocole USB HID ou contrôler la lecture d'un dispositif Apple connecté.

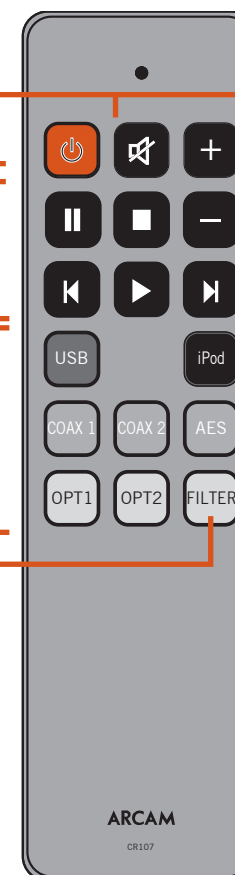
Muet & Volume de l'amplificateur

Marche

Commandes de transport

Sélection de l'entrée

Sélection du filtre



Télécommande

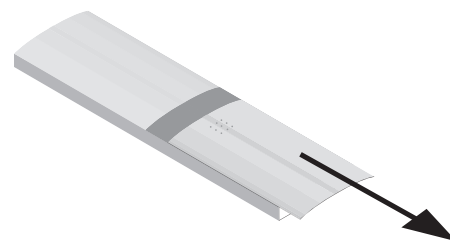
Le D33 est livré avec la télécommande CR107.

Utilisation de la télécommande

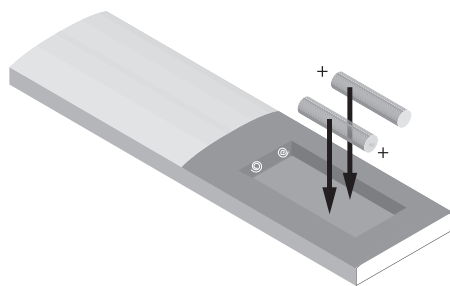
Veillez garder à l'esprit les règles suivantes lorsque vous utilisez la télécommande.

- Veillez à ce qu'aucun obstacle ne se trouve entre la télécommande et le capteur de la télécommande sur le panneau avant. La portée de la télécommande est d'environ 5 mètres. (Si le capteur de la télécommande est obstrué, vous pouvez utiliser la prise d'entrée de la télécommande Z1 IF in au dos de l'appareil. Veuillez vous adresser à votre revendeur pour obtenir de plus amples informations.)
- La télécommande peut devenir capricieuse si le capteur de la télécommande sur l'appareil est exposé à une puissante luminosité solaire ou artificielle.
- Remplacez les piles si vous remarquez une réduction de la portée de la télécommande.

Insertion des piles dans la télécommande



1. Ouvrez le compartiment des piles en faisant glisser le capot.



2. Insérez deux piles 'AAA' dans le compartiment tournées dans les directions opposées comme indiqué sur le schéma et les repères dans le compartiment.
3. Remplacez le capot en le faisant glisser.

Remarques sur les piles :

- Une mauvaise utilisation des piles peut entraîner un risque de fuite ou d'explosion.
- Ne mélangez pas piles usagées et piles neuves.
- Ne mélangez pas des piles de types différents – elles peuvent paraître identiques, mais des piles différentes peuvent avoir une tension différente.
- Veillez à ce que les bornes positive (+) et négative (-) de chaque pile correspondent aux indications du compartiment des piles.
- Sortez les piles de l'appareil si vous n'avez pas l'intention de l'utiliser pendant plus d'un mois.
- Lorsque vous devez jeter des piles usagées, veuillez respecter les consignes gouvernementales ou locales en vigueur dans votre pays ou votre région.

Sélection d'un autre code

Dans le cas peu probable où la télécommande CR107 opère un autre dispositif dans la pièce, le code IR peut être remplacé par un autre numéro de système RC5.

Pour changer le code de la télécommande :

1. Maintenez enfoncées les touches ◀ et ▶ pendant 6 secondes jusqu'à ce que la DEL en haut de la télécommande reste allumée.
2. Appuyez sur **OPT2** pour sélectionner les codes IR alternatifs (système RC5, code 28) ou appuyez sur **OPT1** pour sélectionner le code d'origine (système RC5, code 27).

Si vous n'appuyez sur aucune touche dans les 10 secondes, la télécommande revient à un fonctionnement normal.

Remarque : la sélection des codes alternatifs est réinitialisée lorsque vous remplacez les piles.

En plus de changer la télécommande, vous devez également reconfigurer le D33 afin qu'il puisse répondre aux codes alternatifs. L'appareil sous tension, appuyez sur les touches **OPTICAL 1** et **AES/EBU** simultanément. La DEL **FILTRE** clignote pour indiquer la sélection du code de la télécommande. Appuyez sur la touche **FILTRE** pour basculer entre les codes IR normaux (**FILTRE 1** DEL clignotante) et les codes alternatifs (**FILTRE 2** DEL clignotante). Appuyez sur n'importe quelle touche pour quitter le mode de sélection du code.

Commandes IR

Ceux sont les commandes IR générées par la télécommande du DAC et acceptées par le D33. Les codes sont utiles si vous voulez programmer une autre télécommande pour contrôler le D33. Les codes sont fournis au format SystemCode-CommandCode. 27 (0x1B) est le Code Système Arcam pour un DAC et 16 (0x10) est le Code Système Arcam pour un amplificateur.

Nom de la touche	Décimale	Héxadécimale
⏻ (ALIMENTATION)	27-12	0x1B-0x0C
🔇 (MUTE)	16-13	0x10-0x0D
+ (VOLUME +)	16-16	0x10-0x10
⏸ (PAUSE)	27-48	0x1B-0x30
■ (STOP)	27-54	0x1B-0x36
- (VOLUME -)	16-17	0x10-0x11
⏪ (SAUT ARRIÈRE)	27-33	0x1B-0x21
▶ (LECTURE)	27-53	0x1B-0x35
⏩ (SAUT AVANT)	27-32	0x1B-0x20
USB	27-8	0x1B-0x08
IPOD	27-18	0x1B-0x12
COAX 1	27-4	0x1B-0x04
COAX 2	27-5	0x1B-0x05
AES	27-6	0x1B-0x06
OPT 1	27-0	0x1B-0x00
OPT 2	27-2	0x1B-0x02
FILTER	27-70	0x1B-0x46



Le code système peut être changé de 27 (0x1B) à 28 (0x1C). Reportez-vous à la page F-9 pour en savoir plus.

Informations légales

Microsoft, Windows Media et Windows sont soit des marques de commerce enregistrées ou des marques de commerce de Microsoft Corporation aux Etats-Unis et/ou dans d'autres pays.

Apple, Mac, Mac OS, iTunes, iPhone, iPod, iPod classic, iPod nano, iPod shuffle et iPod touch sont des marques de commerce d'Apple Inc., enregistrées aux Etats-Unis et dans d'autres pays. iPad est une marque de commerce d'Apple Inc.


“Made for iPod,” “Made for iPhone” et “Made for iPad” signifie qu'un accessoire électronique a été développé pour se connecter spécifiquement à un iPod, un iPhone ou un iPad, respectivement, et a été certifié par le développeur pour répondre aux normes de performance Apple. Apple ne peut être tenu responsable du fonctionnement de cet appareil ou de sa conformité aux normes de sécurité et réglementaires. Veuillez noter que l'utilisation de cet accessoire avec un iPod, un iPhone ou un iPad peut affecter la performance sans fil.

Linux® est la marque de commerce enregistrée de Linus Torvalds aux Etats-Unis et dans d'autres pays.

Ubuntu est une marque de commerce enregistrée de Canonical Ltd.

JetPLL™ est une marque de commerce de TC Applied Technologies Ltd.

Dépannage

Problème	Solution
Je n'arrive pas à mettre l'appareil sous tension avec la télécommande.	<ul style="list-style-type: none"> ■ Vérifiez que le D33 DAC est sous tension avec la touche d'alimentation du panneau avant. ■ Vérifiez que le D33 DAC est connecté à une prise électrique active et qu'elle est en bon état.
La LED POWER est roufe et il n'y a pas de son.	<ul style="list-style-type: none"> ■ Le D33 DAC est en mode veille. ■ Appuyez sur n'importe quelle touche du panneau avant ou appuyez sur la touche  de la télécommande pour allumer l'appareil. ■ Si l'entrée de déclencheur 12V est connectée à un amplificateur, le D33 quittera le mode veille lorsque l'amplificateur sera mis sous tension.
La télécommande ne répond pas	<ul style="list-style-type: none"> ■ Vérifiez l'installation des piles. ■ Remplacez les piles ■ Vérifiez que le capteur à distance (derrière le logo FMJ sur le panneau avant) n'est pas gêné. ■ Vérifiez que le capteur à distance n'est pas sous la lumière directe des rayons du soleil ou illuminé par des sources d'interférence telles qu'un éclairage fluorescent ou un écran de télévision. ■ La télécommande a une portée de 15m. Rapprochez vous à moins de 15m.
Je n'arrive pas à régler le volume avec la télécommande.	<ul style="list-style-type: none"> ■ Les touches de volume de la télécommande sont conçues pour contrôler le volume d'un amplificateur Arcam. Si vous n'utilisez pas un amplificateur Arcam, utilisez la télécommande de votre amplificateur pour régler le volume. ■ Veillez à connecter le D33 DAC à un amplificateur avec un contrôle du volume. ■ Vérifiez que la télécommande a une "ligne de visée" vers l'amplificateur.
J'ai connecté et sélectionné une source mais il n'y a aucun son et la DEL source reste rouge.	<ul style="list-style-type: none"> ■ Vérifiez que l'équipement source est sous tension. ■ Vérifiez que l'équipement source est correctement connecté à l'entrée sélectionnée.
J'ai connecté et sélectionné une source mais il n'y a aucun son et la DEL source reste verte.	<ul style="list-style-type: none"> ■ Pour les sources A/V S/PDIF : vérifiez que l'équipement source n'est pas configuré sur la sortie binaire du son surround. Configurez la sortie source S/PDIF sur 'PCM Stéréo' ou équivalent. Reportez-vous au manuel de l'utilisateur du fabricant de l'équipement source pour obtenir des informations supplémentaires.
J'ai connecté mon lecteur MP3, ma clé USB flash ou mon disque dur vers l'entrée USB mais il n'y a pas de son.	<ul style="list-style-type: none"> ■ Le D33 DAC ne supporte pas les lecteurs MP3, les clés USB flash ou les disques durs. ■ Connectez votre dispositif à un ordinateur et connectez l'ordinateur au D33.
J'ai connecté mon ordinateur à l'entrée USB mais la DEL USB reste rouge et l'ordinateur n'a pas répondu.	<ul style="list-style-type: none"> ■ Vérifiez que l'interrupteur USB SELECT est réglé sur la bonne position pour la prise sur laquelle vous l'avez connecté.
J'ai connecté mon ordinateur sur l'entrée USB Classe II et l'ordinateur demande un pilote de périphérique.	<ul style="list-style-type: none"> ■ L'ordinateur ne comprend pas de pilote de périphérique de Classe II installé. ■ Déconnectez le D33 DAC de l'ordinateur, installez le pilote et suivez les instructions sur l'écran.
L'entrée USB ne fonctionne pas sur mon ordinateur	<ul style="list-style-type: none"> ■ Reportez-vous aux Questions fréquentes sur l'USB du site Web Arcam : http://www.arcam.co.uk
L'entrée iPod ne fonctionne pas sur mon dispositif Apple	<ul style="list-style-type: none"> ■ Vérifiez que le dispositif Apple est connectée à la fiche iPod du D33 à l'aide d'un connecteur d'ancrage Apple au câble USB. ■ Vérifiez que votre logiciel Apple est à jour en connectant votre dispositif à votre ordinateur et en exécutant iTunes. ■ Vérifiez que votre dispositif est supporté, seuls les dispositifs Apple dotés d'une sortie audio numérique peuvent être utilisés. Voir la page F-7 pour obtenir la liste de compatibilité.

Spécifications

Sortie audio analogique	
Conversion numérique/analogique	2 circuits intégrés DAC Advanced Segment Delta-Sigma Burr-Brown 24 bits 192kHz
Taux du signal sur bruit	110dB CCIR
Distorsion harmonique (1kHz)	0,0008% (20Hz — 20kHz, pondéré)
Réponse en fréquence (+0,1dB, -0,5dB)	10Hz–20kHz
Niveau de sortie (0dB)	2.2Vrms
Impédance de sortie	47Ω
Charge minimum recommandée	5kΩ
Interfaces numériques	
USB	USB 1.1 électriquement isolé de Classe 1 USB 2.0 haute vitesse de Classe 2 (480 Mbit/s)
AES/EBU	Taux d'échantillon jusqu'à 192kHz
S/PDIF coaxial x 2	Taux d'échantillon jusqu'à 192kHz
S/PDIF optique (TOSLINK) x 2	Taux d'échantillon jusqu'à 96kHz
Informations physiques	
Dimensions	L433 x P370 x H110mm
Poids	6,2kg net/10,0kg emballé
Consommation électrique	30W maximum
Connexion de la sortie analogique	RCA Phono x 2 XLR symétrique
Accessoires fournis	
	Câble électrique télécommande CR107 2 piles AAA
E&OE	
REMARQUE: Toutes les valeurs des spécifications sont typiques, sauf indication contraire.	

Interférences radio

Le DAC D33 est un appareil numérique qui a été conçu à des niveaux de normes très élevés de compatibilité électromagnétique.

Tous les DAC génèrent et peuvent irradier des fréquences radioélectriques (fréquence radio). Dans certains cas, elles peuvent causer des interférences avec la réception radio FM et AM. Eloignez le DAC et les câbles de connexion aussi loin que possible du tuner et de ses antennes. Vous pouvez connecter le DAC et le tuner sur différents prises secteur pour permettre de réduire les interférences.

PAYS DE LA CE – Ces produits ont été conçus conformément à la Directive CEM 2004/108/CE.

USA – Ces produits sont conformes à la Section 15 de la FCC Classe B.

Politique d'amélioration continue

Arcam améliore continuellement ses produits. Les conceptions et les spécifications peuvent donc faire l'objet de modifications sans préavis.

Garantie du produit

Garantie internationale

Cette garantie vous donne droit à des réparations gratuites de l'appareil, durant les deux ans à compter de la date d'achat, si l'achat a été fait auprès d'un revendeur Arcam agréé. Le revendeur Arcam est responsable de l'ensemble du service après-ventes. Le fabricant ne peut être tenu responsable de défauts provoqués par un accident, une mauvaise utilisation, une utilisation abusive, une usure normale, de la négligence ou des réglages et/ou réparations non autorisés, et n'accepte pas non plus la responsabilité des dommages et pertes encourus durant le transport vers ou à partir de la personne réclamant les réparations sous garantie.

Cette garantie couvre :

Les frais de pièces et main d'oeuvre pendant deux ans à compter de la date d'achat. Au bout de deux ans, il vous faut payer les frais de pièces et de main d'oeuvre. **La garantie ne couvre en aucun cas les frais de transport.**

Réclamations sous garantie

Cet équipement doit être renvoyé dans son emballage d'origine au revendeur **auprès duquel il avait été acheté**. Il doit être expédié par l'intermédiaire d'un transporteur réputé – **pas** par la poste. Aucune responsabilité ne peut être acceptée durant le transit de l'appareil vers le revendeur ou le distributeur et il est donc conseillé aux clients d'assurer l'appareil contre toute perte ou dommage durant le transport.

Pour en savoir plus, veuillez contacter Arcam au :

Arcam Customer Support Department,
Pembroke Avenue, Waterbeach, CAMBRIDGE, CB25 9QR, Royaume-Uni

ou sur le site www.arcam.co.uk.

Des problèmes ?

Si votre revendeur Arcam n'est pas en mesure de répondre à vos questions sur cet appareil ou tout autre appareil Arcam, veuillez vous adresser au service après-ventes d'Arcam à l'adresse ci-dessous. Nous ferons de notre mieux pour vous aider.

Enregistrement en ligne

Vous pouvez enregistrer votre produit en ligne à www.arcam.co.uk.

Mise au rebut adéquate de cet appareil



La plaque signalétique indique que cet appareil ne doit pas être jeté avec le reste des déchets ménagers, et ce dans toute l'Union Européenne.



Pour protéger l'environnement et la santé en évitant une mise au rebut des déchets non contrôlée et pour conserver les ressources de matériaux, cet appareil doit être recyclé de manière responsable.

Si vous devez jeter votre appareil, veuillez le faire conformément aux systèmes de renvoi et de collecte locaux, ou contactez le revendeur ayant vendu cet appareil.